



T.C.  
KÜTAHYA SAĞLIK BİLİMLERİ ÜNİVERSİTESİ



(TIP FAKÜLTESİ)

2024 YILI BİRİM FAALİYET RAPORU

## İçindekiler

<b>BİRİM YÖNETİCİ SUNUMU</b> .....	3
<b>I- GENEL BİLGİLER</b> .....	4
<b>A- Misyon ve Vizyon</b> .....	4
<b>B- Yetki, Görev ve Sorumluluklar</b> .....	5
<b>C- İdareye İlişkin Bilgiler</b> .....	7
1. Fiziksel Yapı.....	7
2. Örgüt Yapısı.....	8
3. Bilgi ve Teknolojik Kaynaklar.....	10
4. İnsan Kaynakları.....	11
5. Sunulan Hizmetler.....	15
6. Yönetim ve İç Kontrol Sistemi.....	17
<b>II- AMAÇ ve HEDEFLER</b> .....	17
<b>A- İdarenin Amaç ve Hedefleri</b> .....	17
<b>B- Temel Politikalar ve Öncelikler</b> .....	17
<b>C- Diğer Hususlar</b> .....	18
<b>III-FAALİYETLERE İLİŞKİN BİLGİ VE DEĞERLENDİRMELER</b> .....	18
<b>A- Mali Bilgiler</b> .....	18
1. Bütçe Uygulama Sonuçları.....	18
2. Temel Mali Tablolara İlişkin Açıklamalar.....	18
3. Mali Denetim Sonuçları.....	18
4. Diğer Hususlar.....	19
<b>B- Performans Bilgileri</b> .....	19
1. Faaliyet ve Proje Bilgileri.....	19
<b>IV- KURUMSAL KABİLİYET ve KAPASİTENİN DEĞERLENDİRİLMESİ</b> .....	21
<b>A- Üstünlükler</b> .....	21
<b>B- Zayıflıklar</b> .....	21
<b>V- ÖNERİ VE TEDBİRLER</b> .....	21
<b>İÇ KONTROL GÜVENCE BEYANI</b> .....	22

## BİRİM YÖNETİCİ SUNUMU

Kütahya Sağlık Bilimleri Üniversitesi Tıp Fakültesi sağlık eğitimi, araştırma ve sağlık hizmeti alanlarında uluslararası düzeyde etkin, özgün ve öncü bir tıp fakültesi olmak vizyonu ile eğitim öğretim faaliyeti sunmaktadır.

Kuruluş tarihi itibari ile yeni bir oluşum içerisinde olmasına rağmen hızlı bir gelişim ve değişim gösteren Fakültemiz 2024 yılı içerisinde de büyümeye devam etmiştir. Yeni katılan nitelikli öğretim üyeleri ile kadromuz giderek kuvvetlenmeye devam etmektedir. Sağlık Bakanlığı ile ortak kullanım ve işbirliği protokolü gereği Üniversitemizin de yer aldığı Kütahya Evliya Çelebi Eğitim ve Araştırma Hastanesi, bölgemizin önemli bir sağlık merkezi haline gelmiştir.

Eğitim ve öğretimdeki temel amacımız nitelikli ve etik değerlere sahip hekimler yetiştirmektir. Bunun yanında bilimsel açıdan güçlü, evrensel nitelikte bilgi ve teknoloji üreten, katılımcı ve araştırmacı hekimlerin yetişeceği ortamları sağlamak temel görevlerimizdir.

Yoğun iş yükünün yanında, eğitim ve araştırma faaliyetleri de artarak devam etmektedir. Fakültemizin 2024 yılındaki faaliyetlerini içeren bu çalışma idari ve akademik personelimizin gayretleri ile hazırlanmıştır. Emegi geçenlere teşekkür eder. Çalışmanın yeterince faydalı olması dileklerle saygılarımı sunarım.

**Prof. Dr. Fatma Emel KOÇAK**

**Tıp Fakültesi Dekanı**

## I- GENEL BİLGİLER

Fakültemizde lisans düzeyinde, eğitim dili Türkçe olan tıp eğitimi verilmektedir. Eğitim sistemimiz dönem I, II, III, IV, V ve VI (İntörnlik) olmak üzere birer yıllık dönemlere ayrılmaktadır. Öğrencilere tıp eğitiminin ilk üç yılında temel tıp bilimleri ve kliniğe giriş dersleri verilmektedir. Tıp eğitiminin dördüncü, beşinci ve altıncı dönemlerinde klinik dersler ve uygulamalar, Kütahya Sağlık Bilimleri Üniversitesi Evliya Çelebi Eğitim ve Araştırma Hastanesi bünyesinde yer alan Ana Bina, Ek Bina, Vefa Psikiyatri Hastanesi ve Evliya Çelebi yerleşkesinde yer alan Fizik Tedavi ve Rehabilitasyon Hastanesinde verilmektedir.

Anabilim dallarımız Tıpta Uzmanlık Eğitimi için yetkilendirilmiştir ve asistan eğitimi verilmektedir.

Fakültemiz Temel Tıp Bilimleri Bölümünde; Anatomi, Biyoistatistik, Tıbbi Biyokimya, Fizyoloji, Biyofizik, Deontoloji ve Tıp Tarihi, Tıbbi Mikrobiyoloji, Tıbbi Biyoloji, Histoloji ve Embriyoloji, Tıp Eğitimi ve Bilişimi anabilim dallarından oluşmaktadır.

Dâhili Tıp Bilimleri Bölümü; İç Hastalıkları, Tıbbi Farmakoloji, Radyasyon Onkolojisi, Fiziksel Tıp ve Rehabilitasyon, Aile Hekimliği, Radyoloji, Dermatoloji, Halk Sağlığı, Adli Tıp, Psikiyatri, Göğüs Hastalıkları, Acil Tıp, Nöroloji, Çocuk Sağlığı ve Hastalıkları, Enfeksiyon Hastalıkları ve Klinik Mikrobiyoloji, Kardiyoloji, Çocuk Ruh Sağlığı ve Hastalıkları, Tıbbi Genetik, Nükleer Tıp anabilim dallarından oluşmaktadır.

Cerrahi Tıp Bilimleri Bölümü; Anesteziyoloji ve Reanimasyon, Genel Cerrahi, Göz Hastalıkları, Kalp ve Damar Cerrahisi, Kadın Hastalıkları ve Doğum, Kulak Burun Boğaz Hastalıkları, Ortopedi ve Travmatoloji, Üroloji, Tıbbi Patoloji, Nöroşirurji, Göğüs Cerrahisi, Plastik ve Rekonstrüktif Cerrahi, Çocuk Cerrahisi anabilim dallarından oluşmaktadır.

Fakültemiz; sahip olduğu amfiler, eğitim ve araştırma laboratuvarları, kütüphane ve okuma salonları, kafeterya ve yemek salonları ile öğrencilerimize eğitim, bilimsel araştırma ve sosyal aktiviteler açısından geniş imkânlar sağlamaktadır.

### A- Misyon ve Vizyon

#### Misyon

Bölgesel, ulusal ve uluslararası düzeyde toplumun ihtiyaç duyduğu sağlık hizmetini verebilen, sağlığın korunması ve geliştirilmesini önemseyen ve örnek olan, sağlık hizmeti, eğitim ve araştırma alanlarında güncel teknoloji ve yöntemlerini kullanabilen, ulusal ve uluslararası düzeyde bilime katkı sağlayabilecek araştırmalar yapabilen, etik ilkeler ve insani değerleri ön planda tutan, sosyal yükümlülüklerin bilincinde olan, yaşam boyu öğrenmeyi ilke edinmiş lider hekimler yetiştirmektedir.

#### Vizyon

Sahip olduğu bilgi birikimiyle toplumsal sağlığı ve refahı etkileyen, yenilikçi yöntemlerle nitelikli, eğitim ve sağlık hizmetleri vererek ulusal ve uluslararası düzeyde tercih edilen güvenilir, hesap verebilir ve sürekli gelişime açık bir fakülte olmaktır.

## **B- Yetki, Görev ve Sorumluluklar**

2007/12785 sayılı Bakanlar Kurulu Kararı ile kurulan Fakültemizin yönetim organlarını Fakülte Dekanı, Fakülte Kurulu ve Fakülte Yönetim Kurulu oluşturmaktadır.

Fakülte organlarının görev yetki ve sorumlulukları 1982/17609 sayılı Resmi Gazete' de yayımlanan "Üniversitelerde Akademik Teşkilat Yönetmeliği'ne" göre belirlenmiştir.

### **Fakülte Dekanı Yetki ve Sorumlulukları**

- Fakülte kurullarına başkanlık etmek, fakülte kurullarının kararlarını uygulamak ve fakülte birimleri arasında düzenli çalışmayı sağlamak,
- Her öğretim yılı sonunda ve istediğinde fakültenin genel durumu ve işleyişi hakkında rektöre rapor vermek,
- Fakültenin ödenek ve kadro ihtiyaçlarını gerekçesi ile birlikte rektörlüğe bildirmek, fakülte bütçesi ile ilgili öneriyi fakülte yönetim kurulunun da görüşünü aldıktan sonra rektörlüğe sunmak,
- Fakültenin birimleri ve her düzeydeki personeli üzerinde genel gözetim ve denetim görevini sürdürmek,
- Kanun ve yönetmelikler ile kendisine verilen diğer görevleri yapmaktır.

Dekan; Fakülte ve bağlı birimlerinin öğretim kapasitesinin rasyonel bir şekilde kullanılmasında ve geliştirilmesinde, gerektiği zaman güvenlik önlemlerinin alınmasında, öğrencilere gerekli sosyal hizmetlerin sağlanmasında, eğitim-öğretim, bilimsel araştırma ve yayın faaliyetlerinin düzenli bir şekilde yürütülmesinde, bütün faaliyetlerin gözetim ve denetiminin yapılmasında, takip ve kontrol edilmesinde, sonuçlarının alınmasında rektöre karşı birinci derece sorumludur. Dekan Yardımcıları, dekanca en çok üç yıl için atanır. Dekana, görevi başında olmadığı zaman yardımcılarından biri vekâlet eder. Göreve vekâlet altı aydan fazla sürerse yeni dekan atanır.

### **Fakülte Kurulu Yetki ve Sorumlulukları**

Fakülte kurulu, dekanın başkanlığında fakülteye bağlı bölümlerin başkanları ile varsa fakülteye bağlı enstitü ve yüksekokul müdürlerinin ve üç yıl için fakülte'deki profesörlerin kendi aralarından seçecekleri üç, doçentlerin kendi aralarından seçecekleri iki, doktor öğretim üyelerinin kendi aralarından seçecekleri bir öğretim üyesinden oluşur.

Fakülte kurulu olağan toplantılarını her yarıyıl başında ve sonunda yapar. Dekan, gerekli gördüğü hallerde fakülte kurulunu toplantıya çağırır.

Fakülte kurulu, akademik bir organ olup aşağıdaki görevleri yapar;

- Fakültenin eğitim - öğretim, bilimsel araştırma ve yayın faaliyetlerini ve bu faaliyetlerle ilgili esasları, plan, program ve eğitim-öğretim takvimini karşılaştırmak,
- Fakülte yönetim kuruluna üye seçmek,
- Kanun ve yönetmeliklerle verilen diğer görevleri yapmaktır.

### **Fakülte Yönetim Kurulu Yetki ve Sorumlulukları**

Kuruluş ve İşleyişi: Fakülte yönetim kurulu, dekanın başkanlığında fakülte kurulunun üç yıl için seçeceği üç profesör, iki doçent ve bir doktor öğretim üyesinden oluşur.

Fakülte yönetim kurulu dekanın çağrısı üzerine toplanır. Yönetim kurulu gerekli gördüğü hallerde geçici çalışma grupları, eğitim-öğretim koordinatörlükleri kurabilir ve bunların görevlerini düzenler.

Görevleri; Fakülte yönetim kurulu, idari faaliyetlerde dekana yardımcı bir organ olup aşağıdaki görevleri yapar.

- Fakülte kurulunun kararları ile tespit ettiği esasların uygulanmasında dekana yardım etmek,
- Fakültenin eğitim-öğretim, plan ve programları ile akademik takvimin uygulanmasını sağlamak,
- Fakültenin yatırım, program ve bütçe tasarısını hazırlamak,
- Dekanın fakülte yönetimi ile ilgili olarak getireceği bütün işlerde karar almak,
- Öğrencilerin kabulü, ders intibakları ve çıkarılmaları ile eğitim-öğretim ve sınavlara ait işlemleri hakkında karar vermek,
- Kanun ve yönetmeliklerle verilen diğer görevleri yapmaktır.

### **Fakülte Sekreteri Yetki ve Sorumlulukları**

Fakülte Sekreteri Fakülteye ilişkin idari personelin etkinlik ve verimlilik ilkelerine uygun olarak sağlıklı, düzenli ve uyumlu bir şekilde işlerini yürütebilmesi amacıyla çalışmalar yapmak, planlamak, yönlendirmek, koordine etmek ve denetlemek ile sorumludur. Fakülte idari teşkilatı, fakültenin idari işlerinin yürütülmesinden sorumlu fakülte sekreteri ile fakülte sekreterine bağlı olarak fakültenin öğrenci işleri, personel ve mali işlerini yürüten sekreterlik bürosundan, teknik ve destek hizmetleri personelinde oluşur.

### **Bölüm Başkanı Yetki ve Sorumlulukları**

Bölümün aylıklı profesörleri, bulunmadığı takdirde doçentleri, doçent de bulunmadığı takdirde yardımcı doçentler arasında dekanın önerisi üzerine rektörce üç yıl için atanır. Bölüm başkanı bölümün her düzeyde eğitim-öğretim ve araştırmalarından ve bölüme ait her türlü faaliyetin düzenli ve verimli bir şekilde yürütülmesinden sorumludur. Fakültemiz bünyesindeki mevcut bölümler; Temel Bilimler Bölümü ve Klinik Bilimler Bölümüdür. Klinik Bilimler Bölümü 8 anabilim dalı başkanlığından oluşmaktadır. Fakültemiz; “2547 Sayılı Yüksek Öğretim Kanunu” , “2914 Sayılı Yüksek Öğretim Personel Kanunu”, “657 Sayılı Devlet Memurları Kanunu” ve söz konusu kanunlara dayanılarak çıkarılan “Üniversitelerde Akademik Teşkilat Yönetmeliği” , “Öğretim Üyelğine Yükseltme ve Atama Yönetmeliği” , “Tıpta ve Diş Hekimliğinde Uzmanlık Eğitimi Yönetmeliği” ve ilgili diğer yönetmelik hükümlerine göre yönetilmektedir.

## C- İdareye İlişkin Bilgiler

### 1. Fiziksel Yapı

#### 1.1- Eğitim Alanları Derslikler

Eğitim Alanı	Kapasitesi 0-50	Kapasitesi 51-75	Kapasitesi 76-100	Kapasitesi 101-150	Kapasitesi 151-250	Kapasitesi 251-Üzeri
Amfi			2	2	2	
Sınıf	2					
Bilgisayar Lab.				1		
Diğer Lab.		14				
<b>Toplam</b>	<b>2</b>	<b>14</b>	<b>2</b>	<b>3</b>	<b>2</b>	

#### 1.2- Sosyal Alanlar

##### 1.2.1. Kantinler ve Kafeteryalar

**Kantin Sayısı:** 1 Adet  
**Kantin Alanı:** 157,80 m<sup>2</sup>  
**Kafeterya Sayısı:** 1 Adet  
**Kafeterya Alanı:** 172,50 m<sup>2</sup>

##### 1.2.2. Yemekhaneler

**Öğrenci yemekhane Sayısı:** 1 Adet  
**Öğrenci yemekhane Alanı:** 200,60 m<sup>2</sup>  
**Öğrenci yemekhane Kapasitesi:** 75 Kişi  
**Personel yemekhane Sayısı:** 1 Adet  
**Personel yemekhane Alanı:** 205,32 m<sup>2</sup>  
**Personel yemekhane Kapasitesi:** 75 Kişi

##### 1.2.3 Toplantı – Konferans Salonları

	Kapasitesi 0-50	Kapasitesi 51-75	Kapasitesi 76-100	Kapasitesi 101-150	Kapasitesi 151-250	Kapasitesi 251-Üzeri
<b>Toplantı Salonu</b>	3					
<b>Konferans Salonu</b>						1
<b>Toplam</b>	<b>3</b>					<b>1</b>

### 1.3- Hizmet Alanları

#### 1.3.1. Akademik Personel Hizmet Alanları

	Sayısı (Adet)	Alanı (m2)	Kullanan Sayısı (Kişi)
<b>Çalışma Odası</b>	19	650	32
<b>Toplam</b>	19	650	32

#### 1.3.2. İdari Personel Hizmet Alanları

	Sayısı (Adet)	Alanı (m2)	Kullanan Sayısı
<b>Çalışma Odası</b>	9	230	17
<b>Toplam</b>	9	230	17

### 1.4- Arşiv Alanları

**Arşiv Sayısı:** 3 Adet  
**Arşiv Alanı:** 62,41 m2

### 1.5- Hastane Alanları

Tıp Fakültemizin kendine ait bir sağlık uygulama araştırma merkezi olmaması nedeniyle sağlık bakanlığı ile ortak kullanım ve işbirliği protokolü gereği sağlık ve eğitim-öğretim hizmetlerini KSBU Evliya Çelebi Eğitim Araştırma Hastanesi ve Kütahya Şehir Hastanesi bünyesinde yürütmekteyiz. Bu iki sağlık tesisi bünyesinde de 4 Adet hizmet binası bulunmaktadır. Bu binaların 2 tanesi branş hastanesi olarak hizmet vermektedir.

## 2. Örgüt Yapısı

### Organizasyon Şeması

Fakültemiz Dekanlığına bağlı olarak Fakülte Kurulu, Fakülte Yönetim Kurulu, akademik ve idari birimler birbirleriyle bağlantılı olarak çalışmaktadır.

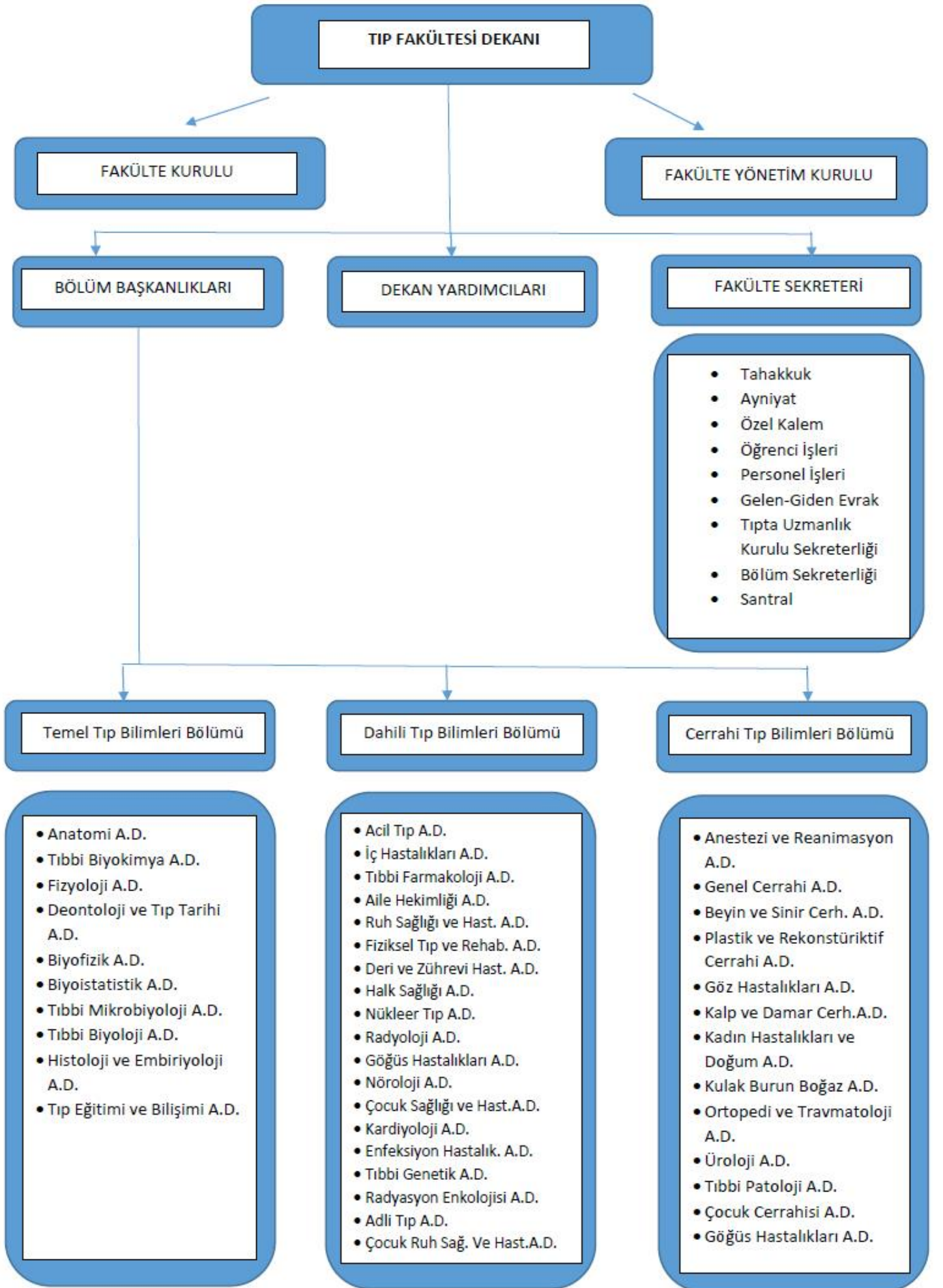
Fakültemiz bünyesindeki mevcut bölümler;

**Temel Tıp Bilimleri Bölümü;** 10 Anabilim Dalı Başkanlığından,

**Dâhili Tıp Bilimleri Bölümü;** 19 Anabilim Dalı Başkanlığından,

**Cerrahi Tıp Bilimleri Bölümü;** 13 Anabilim Dalı Başkanlığından, oluşmaktadır.





### 3. Bilgi ve Teknolojik Kaynaklar

#### 3.1- Yazılımlar

Tıp Fakültesi olarak; EBYS (Elektronik Belge Yönetim Sistemi), OBS (Öğrenci Bilgi Sistemi), KEYPS (Kurumsal Eğitim Yönetim ve Planlama Sistemi), Proliz, Postgre SQL, Trend Micro, Microsoft Office, Microsoft İşletim Sistemleri yazılım sistemlerini kullanmaktayız.

#### 3.2- Bilgisayarlar

**Masa üstü/ Tümleşik bilgisayar Sayısı:** 207 Adet (Tümleşik PC'lerin 120 Adedi (KEYPS) Bilgisayar Laboratuvarında kullanılmaktadır)

**Taşınabilir bilgisayar Sayısı:** 40 Adet

#### 3.3- Kütüphane Kaynakları

**Basılı Kitap Sayısı:** 13100 Adet

**Basılı Periyodik Yayın Sayısı:** 0 Adet

**Elektronik Kitap Sayısı:** 58.025 Adet

**Elektronik Dergi Sayısı:** 43.964 Adet

#### 3.4- Diğer Bilgi ve Teknolojik Kaynaklar

Cinsi	İdari Amaçlı (Adet)	Eğitim Amaçlı (Adet)	Araştırma Amaçlı (Adet)
Projeksiyon		9	
Slayt makinesi		2	
Tepegöz			
Episkop			
Barkot Okuyucu	1		
Baskı makinesi			
Evrak İmha Makinası	2		
Fotokopi makinesi	2		
Faks			
Fotoğraf makinesi			
Kameralar	40		
Televizyonlar	2	5	
Tarayıcılar			
Müzik Setleri			
Mikroskoplar		49	1
DVD ler			
Yazıcı	50		5

#### 4. İnsan Kaynakları

##### 4.1- Akademik Personel

Akademik Personel					
	Kadroların Doluluk Oranına Göre			Kadroların İstihdam Şekline Göre	
	Dolu	Boş	Toplam	Tam Zamanlı	Yarı Zamanlı
Profesör	43		43		
Doçent	35		35		
Yrd. Doçent	94		94		
Öğretim Görevlisi	3		3		
Okutman					
Çevirici					
Eğitim- Öğretim Planlamacısı					
Araştırma Görevlisi	64		64		
Uzman					

##### 4.2- Yabancı Uyruklu Akademik Personel

Yabancı Uyruklu Öğretim Elemanları		
Unvan	Geldiği Ülke	Çalıştığı Bölüm
Profesör	----	----
Doçent	----	----
Yrd. Doçent	----	----
Öğretim Görevlisi	----	----
Okutman	----	----
Çevirici	----	----
Eğitim- Öğretim Planlamacısı	----	----
Araştırma Görevlisi	----	----
Uzman	----	----
<b>Toplam</b>	----	----

#### 4.3- Diğer Üniv. Görevlendirilen Akademik Personel

Diğer Üniversitelerde Görevlendirilen Akademik Personel		
Unvan	Bağlı Olduğu Bölüm	Görevlendirildiği Üniversite
Profesör (1 Kişi)	Çocuk Cerrahisi	Sağlık Bilimleri Üniversitesi
Doçent		
Yrd. Doçent	Nöroloji	Eskişehir Osmangazi Üniversitesi
	Göğüs Hastalıkları	Ankara Üniversitesi
Öğretim Görevlisi		
Okutman		
Çevirici		
Eğitim Öğretim Planlamacısı		
Araştırma Görevlisi (1 Kişi)	Kulak Burun Boğaz Hastalıkları	Afyon Sağlık Bilimleri Üniversitesi
	Ortopedi ve Travmatoloji	Afyon Sağlık Bilimleri Üniversitesi
	Kadın Hastalıkları ve Doğum	Ankara Üniversitesi
	Nöroloji	Afyon Sağlık Bilimleri Üniversitesi
	Üroloji	Eskişehir Osmangazi Üniversitesi
Uzman		
<b>Toplam</b>	8	8

#### 4.4- Başka Üniv. Kurumda Görevlendirilen Akademik Personel

Başka Üniversitelerden Üniversitemizde Görevlendirilen Akademik Personel		
Unvan	Çalıştığı Bölüm	Geldiği Üniversite
Profesör	----	----
Doçent	----	----
Yrd. Doçent	----	----
Öğretim Görevlisi	----	----
Okutman	----	----
Çevirici	----	----
Eğitim Öğretim Planlamacısı	----	----
Araştırma Görevlisi	----	----
Uzman	----	----
<b>Toplam</b>	----	----

#### 4.5- Sözleşmeli Akademik Personel

<b>Sözleşmeli Akademik Personel Sayısı</b>	
Profesör	----
Doçent	----
Yrd. Doçent	----
Öğretim Görevlisi	----
Uzman	----
Okutman	----
Sanatçı Öğrt. Elm.	----
Sahne Uygulamacısı	----
<b>Toplam</b>	----

#### **4.6- Akademik Personelin Yaş İtibariyle Dağılımı**

<b>Akademik Personelin Yaş İtibariyle Dağılımı</b>						
	21-25 Yaş	26-30 Yaş	31-35 Yaş	36-40 Yaş	41-50 Yaş	51-Üzeri
Kişi Sayısı		37	41	51	85	25
Yüzde		15,48	17,15	21,33	35,56	10,46

#### **4.7- İdari Personel**

<b>İdari Personel (Kadroların Doluluk Oranına Göre)</b>			
	Dolu	Boş	Toplam
Genel İdari Hizmetler	9		9
Sağlık Hizmetleri Sınıfı	7		7
Teknik Hizmetleri Sınıfı	2		2
Eğitim ve Öğretim Hizmetleri sınıfı			
Avukatlık Hizmetleri Sınıfı.			
Din Hizmetleri Sınıfı			
Yardımcı Hizmetli	2		2
<b>Toplam</b>	20		20

#### **4.8- İdari Personelin Eğitim Durumu**

<b>İdari Personelin Eğitim Durumu</b>
---------------------------------------

	İlköğretim	Lise	Ön Lisans	Lisans	Y.L. ve Dokt.
Kişi Sayısı		3	4	8	5
Yüzde		15	20	40	25

#### 4.9- İdari Personelin Hizmet Süreleri

İdari Personelin Hizmet Süresi						
	1-3 Yıl	4-6 Yıl	7-10 Yıl	11-15 Yıl	16-20 Yıl	21-Üzeri
Kişi Sayısı	2	4	0	10	3	1
Yüzde	10	20		50	15	5

#### İdari Personelin Yaş İtibariyle Dağılımı

İdari Personelin Yaş İtibariyle Dağılımı						
	21-25 Yaş	26-30 Yaş	31-35 Yaş	36-40 Yaş	41-50 Yaş	51- Üzeri
Kişi Sayısı		2	5	4	8	1
Yüzde		10	25	20	40	5

#### 4.10- İşçiler

İşçiler (Çalıştıkları Pozisyonlara Göre)			
	Dolu	Boş	Toplam
Sürekli İşçiler	7	----	7
Vizeli Geçici İşçiler (adam/ay)	----	----	----
Vizesiz işçiler (3 Aylık)	----	----	----
<b>Toplam</b>	<b>7</b>	<b>----</b>	<b>7</b>

#### 4.11- Sürekli İşçilerin Hizmet Süreleri

Sürekli İşçilerin Hizmet Süresi						
	1 – 3 Yıl	4 – 6 Yıl	7 – 10 Yıl	11 – 15 Yıl	16 – 20 Yıl	21 - Üzeri
Kişi Sayısı	----	1	3	3	----	----
Yüzde	----	14,28	42,85	42,85	----	----

#### 4.12- Sürekli İşçilerin Yaş İtibariyle Dağılımı

Sürekli İşçilerin Yaş İtibariyle Dağılımı						
	21-25 Yaş	26-30 Yaş	31-35 Yaş	36-40 Yaş	41-50 Yaş	51- Üzeri
Kişi Sayısı	----	----	----	2	4	1
Yüzde	----	----	----	28,57	57,14	14,28

Sunulan Hizmetler

#### 5.1- Eğitim Hizmetleri

##### 5.1.1- Öğrenci Sayıları

Öğrenci Sayıları									
Birim Adı	I. Öğretim			II. Öğretim			Toplam		Genel Toplam
	E	K	To p.	E	K	Top.	Kız	Erkek	
Fakülteler	411	540	951				540	411	951
Yüksekokullar									
Enstitüler									
Meslek Yüksekokulları									
<b>Toplam</b>	411	540	951				540	411	951

Fakültemiz 1. Öğretim sisteminde eğitim vermektedir.

### 5.1.2- Yabancı Dil Hazırlık Sınıfı Öğrenci Sayıları

Fakültemizde hâlihazırda yabancı dil hazırlık eğitimi verilmemektedir.

### 5.1.3- Öğrenci Kontenjanları

Öğrenci Kontenjanları ve Doluluk Oranı				
Birimin Adı	ÖSS Kontenjanı	ÖSS sonucu Yerleşen	Boş Kalan	Doluluk Oranı
Fakülteler	170	170	0	100
Yüksekokullar				
Meslek Yüksekokulları				
<b>Toplam</b>	170	170	0	100

### 5.1.4- Yüksek Lisans ve Doktora Programları

Fakültemizde bünyesindeki anabilim dallarının yürütmüş olduğu yüksek lisans programları KSBU Sağlık Bilimleri Enstitüsünün bünyesinde açılmıştır.

### 5.1.5- Yabancı Uyruklu Öğrenciler

Yabancı Uyruklu Öğrencilerin Sayısı ve Bölümleri			
	Bölümü		
	Kadın	Erkek	Toplam
Tıp Fakültesi	10	9	19
<b>Toplam</b>	10	9	19



## 5.2- Sağlık Hizmetleri

Tıp Fakültesi bünyesinde herhangi bir sağlık hizmeti uygulaması bulunmamaktadır. Tıp Fakültesi kadrosunda bulunan öğretim üyelerimiz sağlık hizmetini ortak kullanım ve işbirliği protokolü gereğince sağlık bakanlığı kadrosu ile birlikte KSBÜ Evliya Çelebi Eğitim ve Araştırma Hastanesi bünyesinde sürdürmektedir.

### 5. Yönetim ve İç Kontrol Sistemi

## II- AMAÇ ve HEDEFLER

### A- İdarenin Amaç ve Hedefleri

Üst düzeyde bilgi birikimine sahip, ülkenin sağlık gereksinimlerini karşılayabilecek, koruyucu hekimliği ve toplum sağlığını ön planda tutan araştırmacı hekimler yetiştirmek, sağlık hizmetlerinde hastaların her türlü beklentisini, dünyadaki en son bilimsel ve teknolojik gelişmeleri takip ederek, uygulamaya yönelik en üst düzeyde, kaliteli, etkin ve verimli bir şekilde eğitim, öğretim ve sağlık hizmeti sunmaktır.

[Kütahya Sağlık Bilimleri Üniversitesi 2022-2026 Stratejik Planı için tıklayınız.](#)

### B- Temel Politikalar ve Öncelikler

Temel politikamız Atatürk ilke ve inkılapları doğrultusunda; diğer eğitim kurumları ve hizmet sunucuları ile uyum ve koordinasyon sağlanması, disiplinler ve multidisipliner alanlarda yurt içi – yurt dışı bilimsel çalışma yapılmasının teşvik edilmesi, bilimsel eğitim araştırma alt yapısının sağlanmasıdır.

#### Yönetim Politikası

- Katılımcı ve paylaşımcı yönetim anlayışı,
- Kaynakları ve zamanı, etkin ve verimli kullanabilmek,
- Fakülte bünyesi içerisinde şikâyetleri azaltarak memnuniyetin artırılmasını sağlamak.

#### Eğitim Öğretim Politikası

- Uygulanan eğitim-öğretim program ve yöntemlerinin, çağın sağlık gereksinimlerine ve evrensel bilim anlayışına uygun olarak sürekli yenilenmesini sağlamak.
- Mesleki bilinci ve sorumluluğu olan yaratıcı, insani değerlere ve çevreye saygılı bireyler yetiştirmek,
- Bilim teknolojisini eğitim-öğretimde etkin olarak kullanmak,
- Öğrenci – öğretim elemanı ilişkisini güçlendirmek,
- Eğitim – öğretim kalitesini sürekli olarak güncel ölçeklerle değerlendirmek, gerekli uygulamaların yapılmasını sağlamak.

## C- Diğer Hususlar

# III-FAALİYETLERE İLİŞKİN BİLGİ VE DEĞERLENDİRMELER

## A- Mali Bilgiler

### 1. Bütçe Uygulama Sonuçları

#### 1.1- Bütçe Giderleri

	2024 BÜTÇE BAŞLANGI ÇÖDENEĞİ	2024 GERÇEKLEŞME TOPLAMI	GERÇEK. ORANI
	TL	TL	%
<b>BÜTÇE GİDERLERİ TOPLAMI</b>			
<b>01 - PERSONEL GİDERLERİ</b>	249.634.300,00	249.459.041,93	<b>99,8</b>
<b>02 - SOSYAL GÜVENLİK KURUMLARINA DEVLET PRİMİ GİDERLERİ</b>	27.469.000,00	27.137.443,77	<b>98,7</b>
<b>03 - MAL VE HİZMET ALIM GİDERLERİ</b>	126.900,00	56.295,61	<b>44,3</b>
<b>05 - CARİ TRANSFERLER</b>			
<b>06 - SERMAYE GİDERLERİ</b>			

#### 1.2- Bütçe Gelirleri

### 2. Temel Mali Tablolara İlişkin Açıklamalar

Henüz planlama aşamasında olmasında dolayı net bilgi bulunmamaktadır.

### 3. Mali Denetim Sonuçları

Henüz planlama aşamasında olmasında dolayı net bilgi bulunmamaktadır.

#### 4. Diğer Hususlar

### B- Performans Bilgileri

#### 1. Faaliyet ve Proje Bilgileri

Bu başlık altında, faaliyet raporunun ilişkin olduğu yıl içerisinde yürütülen faaliyet ve projeler ile bunların sonuçlarına ilişkin detaylı açıklamalara yer verilecektir.

#### 1.1- Faaliyet Bilgileri

FAALİYET TÜRÜ	SAYISI
Sempozyum ve Kongre	6
Konferans	
Panel	14
Seminer	1
Açık Oturum	
Söyleşi	1
Tiyatro	2
Konser	
Sergi	2
Turnuva	
Teknik Gezi	3
Eğitim Semineri	4
Kurs	4
Öğrenci Ziyareti	3
Sosyal-Kültürel Faaliyetler	10
Toplantı	34
Tören	2

## 1.2- Yayınlarla İlgili Faaliyet Bilgileri

### İndekslere Giren Hakemli Dergilerde Yapılan Yayınlar

YAYIN TÜRÜ	SAYISI
Uluslararası Makale	177
Ulusal Makale	17
Uluslararası Bildiri	40
Ulusal Bildiri	49
Kitap	39

## 1.3- Üniversiteler Arasında Yapılan İkili Anlaşmalar

Bu anlaşmalar üniversitemizin dış ilişkiler koordinatörlüğü altında Erasmus, Farabi ve Mevlana protokolleri ile yapılmaktadır. Bu alandaki çalışmalarımız devam etmektedir.

## 1.4- Proje Bilgileri

Bilimsel Araştırma Proje Sayısı					
PROJELER	2024				
	Önceki Yıllan Devreden Proje	Yıl İçinde Eklenen Proje	Toplam	Yıl İçinde Tamamlanan Proje	Toplam Ödenek TL
DPT					
TÜBİTAK	8	3	11	8	797.992,74
A.B.		1	1		
BİLİMSEL ARAŞTIRMA PROJELERİ	11	15	26	10	1.956.218,41
DiĞER	12				
TOPLAM	12	37	37	11	2.754.211,15

## IV- KURUMSAL KABİLİYET ve KAPASİTENİN DEĞERLENDİRİLMESİ

### A- Üstünlükler

- Güçlü bir akademik kadromuzun olması. Öğretim üyesi sayımızın artması ile akademik kadromuzun güçlenmesi olumlu katkılar sağlamaktadır.
- Kütahya Evliya Çelebi Eğitim ve Araştırma Hastanesi ile afile olmamız.
- Devlet üniversitesi olmak.
- Öğretim üyesi seçiminde belli objektif kıstasları tespit etmiş olmak.
- Üniversitemizin adının vizyonumuza uygun bir niteliğe sahip olması.
- Üniversitemiz bünyesinde öğrencilerin mesai saatleri dışında da faydalanabildiği kütüphane, bilgisayar ve sosyal alanlar bulunmaktadır.
- Sağlık temalı yeni bir üniversite olmamızın, ülke için stratejik öneme sahip bölümleri açma imkânı sağlaması

### B- Zayıflıklar

- Devlet üniversitesi olmanın getirdiği mali ve idari bağımlılık.
- Sağlık hizmeti yükünün fazlalığı
- Akademik personel sayımızın sürekli artmasına karşılık idari personel sayımızın yeterli düzeyde artmaması.
- Sınırlı mali imkânlarla sahip olmak.
- Eğitim ve Araştırma Hastanesinin ortak kullanımda olması nedeni ile öğretim üyelerimiz birtakım zorluklar yaşamaktadırlar.
- Eğitim materyallerinde eksiklikler bulunmakla birlikte giderilmesi için çalışmalar yapılmaktadır.

## V- ÖNERİ VE TEDBİRLER

Üstün ve zayıf yönlerimizin farkında olarak gerekli çalışmaları yapmaktayız. İdari personel sayımızın artması personelin iş akış sürecine katılması ile çalışmaların daha düzenli sistematik ilerlemesi sağlanmalıdır.

Akademik birimlerin, öğrenim programları ve verecekleri diplomaların kalite ve standartlarını güvence altına almaya yönelik politikaları ve bununla ilgili prosedürleri bulunmalıdır. Akademik birimler, kalitenin önemini ve işleyişlerinde kalite ile birlikte iç kontrol güvencesini tanıyan bir kültürün yerleşmesine kendilerini adanmalıdır. Bunu sağlayabilmek için kalitenin sürekli gelişmesini amaçlayan bir strateji belirlemeli ve uygulamalıdır. Strateji, politika ve yöntemler resmî bir statüye sahip olmalı, belgelendirilmeli ve bu belgeler kamuya açık olmalıdır. Bunların belirlenmesinde öğrenciler ve diğer paydaşlar rol almalıdır. Akademik birimlerin yukarıda belirtilen öz değerlendirme konularında kalite güvence sistemi kapsamında izleyecekleri ve uygulayacakları politika ve yöntemleri her konu için ayrı ayrı belirtmeleri gerekmektedir.

## İÇ KONTROL GÜVENCE BEYANI

Harcama yetkilisi olarak görev ve yetkilerim çerçevesinde;

Harcama birimimizce gerçekleştirilen iş ve işlemlerin idarenin amaç ve hedeflerine, iyi malî yönetim ilkelerine, kontrol düzenlemelerine ve mevzuata uygun bir şekilde gerçekleştirildiğini, birimimize bütçe ile tahsis edilmiş kaynakların planlanmış amaçlar doğrultusunda etkili, ekonomik ve verimli bir şekilde kullanıldığını, birimimizde iç kontrol sisteminin yeterli ve makul güvenceyi sağladığını bildiririm.

Bu güvence, harcama yetkilisi olarak sahip olduğum bilgi ve değerlendirmeler, yönetim bilgi sistemleri, iç kontrol sistemi değerlendirme raporları, izleme ve değerlendirme raporları ile denetim raporlarına dayanmaktadır.

Bu raporda yer alan bilgilerin güvenilir, tam ve doğru olduğunu, Raporlanmayan, idarenin menfaatlerine zarar veren herhangi bir husus hakkında bilgim olmadığını beyan ederim. 31.01.2025

Ad - Soyad : Prof. Dr. Fatma Emel KOÇAK

Unvan : Dekan

İmza :